

- V -

**Représentation en
chandeliers**

Les graphiques en chandeliers sont une forme de graphiques high-low. Cette méthode d'analyse est depuis longtemps utilisée au Japon, mais connaît depuis ces dernières années un regain d'intérêt en Europe et aux Etats-Unis.

Les chandeliers étaient déjà utilisés au 18e siècle au Japon comme méthode d'analyse des prix portant sur les contrats de riz. Un certain Homma, un commerçant très avisé dans le commerce du riz, aurait été à l'origine de cette méthode d'analyse. A partir des années 90, les graphiques en chandeliers commencèrent à être connus en Occident, entr'autres grâce aux analyses de Gregory L. Morris et Steve Nison.

Construction

Les graphiques en chandeliers donnent plus d'informations que les graphiques traditionnels high-low. En plus des hauts, des bas, des ouvertures et des clôtures de cours, ces graphiques livrent les différences entre les ouvertures et les clôtures. Chaque chandelier est normalement composé d'un "corps" et d'une "ombre".

La ligne verticale - dans le jargon "l'ombre" - donne la différence entre le plus haut du jour et le plus bas du jour, le petit bloc - le "corps" - au-dessus de cette ligne donne la différence entre l'ouverture et la clôture. Le petit bloc est blanc - ou "ouvert" ou "vide" - lorsque le cours de clôture est au-dessus du cours d'ouverture et il est noir - ou "fermé" ou "plein" - lorsque le cours de clôture se trouve plus bas que le cours d'ouverture.

La hauteur du corps nous donne donc la différence entre l'ouverture et la clôture, alors que les ombres nous donnent la différence entre le cours le plus haut et le cours le plus bas.

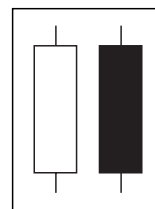
De sorte que la longueur du corps ainsi que la longueur de l'ombre haute ou de l'ombre basse peuvent être importantes pour l'analyse des signaux sur les graphiques en chandeliers.

En général, la comparaison porte sur les cours de clôture, mais les chandeliers peuvent à la place d'un

jour être aussi bien paramétrés pour une heure, une semaine ou pour un mois. Dans les exemples qui suivront, nous utiliserons des chandeliers paramétrés sur un jour. En plus du chandelier ordinaire avec un corps et une ombre basse et/ou haute, il existe encore quelques formes spécifiques de chandeliers.

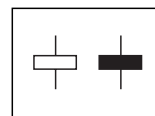
Le "jour long"

Lorsque le corps du chandelier est très long, en d'autres mots, lorsqu'il y a une grande différence entre l'ouverture et la clôture par rapport aux jours qui précèdent.



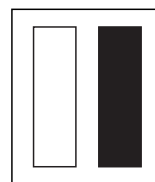
Le "jour court"

Ici le corps est très court avec pour signification que l'ouverture et la clôture sont relativement proches l'une de l'autre.



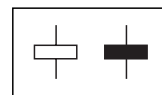
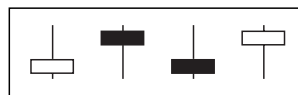
Le "marubozu"

Ce chandelier ne comporte pas ou peu d'ombres. Un "ouvert" ou marubozu blanc signifie donc que le cours d'ouverture est très proche du cours le plus bas du jour et que le cours de clôture est très proche du cours le plus haut du jour. Pour un noir ou marubozu "fermé", le cours de clôture sera très proche du plus bas du jour et le cours d'ouverture sera très proche du plus haut du jour.



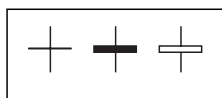
Le "spinning top" ou "toupie"

La toupie est l'inverse du marubozu. Ici le corps est très petit et les ombres sont fort longues. Cela signifie donc une grande volatilité en cours de séance,



mais au final il n'apparaît pas de grande différence entre le cours d'ouverture et le cours de clôture.

Le "doji"

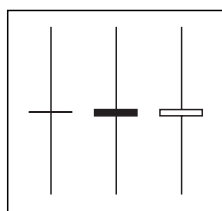


Le doji peut être comparé avec la toupie, si ce n'est que le corps est quasi inexistant sur la ligne horizontale.

En effet, le cours d'ouverture et le cours de clôture se situeront au même niveau. Les doji's peuvent encore se représenter de quatre façons différentes:

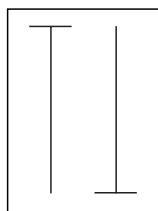
Le "doji longue jambe"

Une ombre longue au-dessus et une ombre longue en bas.



Le doji "pierre tombale"

Celui-ci comporte une ombre haute très longue, mais aucune ombre basse. Car tant le cours d'ouverture que le cours de clôture constituent les cours les plus bas du jour (de la séance)



Le doji "libellule"

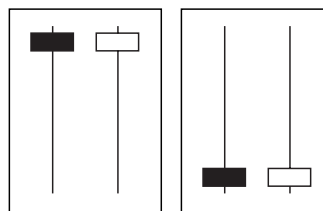
Tout comme l'insecte volant, le doji libellule ne comporte pas d'ombre haute, mais possède bien une très longue ombre basse. De sorte que les cours d'ouverture et de clôture sont bel et bien les cours les plus hauts de la séance.

Le doji "quatre prix"

Ici, il n'existe pas d'ombre : ouverture, clôture, les plus hauts et plus bas sont tous identiques.

Le "parapluie" et le "parapluie inversé"

Le parapluie est comparable au doji libellule: il comporte un corps relativement petit dépourvu



d'ombre haute, mais possédant une ombre basse importante. A contrario, le parapluie inversé est comparable au doji pierre tombale

en ce sens qu'il se compose d'un petit corps sans ombre basse, mais qu'il dispose néanmoins d'une ombre haute très conséquente.

Analyse

Pour l'analyse des graphiques en chandeliers, nous pouvons dire de façon générale que les blocs blancs sont de caractère positif, et que les noirs sont de caractère négatif. Un corps blanc indiquera que pendant la séance, du jour la pression acheteuse fut prédominante tandis qu'un corps noir nous indiquera que la pression vendeuse a pris la main.

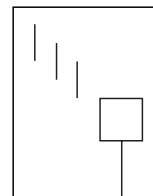
Un **marobuzu** blanc sera positif. La figure précède souvent le départ d'un long mouvement haussier. A l'inverse, un marubozu noir sera interprété comme un signal négatif et anticipera souvent le démarrage d'un long mouvement de caractère baissier.

Les **doji's** sont quant à eux représentatifs d'une attitude d'attente. Les toupies indiquent eux aussi des hésitations dans le marché. La couleur du corps n'est cependant pas importante.

A l'inverse, le **parapluie**, quant à lui, indique un changement de tendance. Des exemples de "parapluies" sont le "marteau" ou le "pendu".

Le marteau : après une tendance baissière

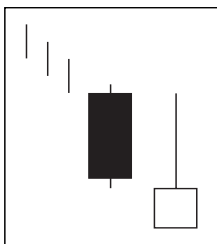
Un marteau émet un signal d'achat dans une tendance baissière. Après une période de baisse, un marteau sera reconnaissable par un jour caractérisé par une ombre basse à peu près deux à trois fois aussi longue



que le corps. Il n'y a pas ou peu d'ombre haute. La couleur du corps, que vous apercevez sur la figure ci-dessus est moins importante.

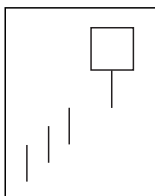
Le marteau inversé

Un marteau inversé pourra se constituer sur le plancher d'une tendance baissière. Cette figure indique un renversement de tendance possible. Ici nous trouverons donc un petit corps dans le bas de la fourchette de fluctuation ainsi qu'une longue ombre au-dessus. Le marteau inversé constitue surtout un signal très puissant lorsqu'un jour blanc suit un jour noir.



Le pendu : après une tendance haussière

Un pendu est l'inverse d'un marteau. Un pendu donne un signal de vente dans un mouvement haussier. La tendance haussière est définitivement cassée par la mise en place d'une configuration de pendu. Comme pour le marteau, nous remarquons ici une longue ombre basse qui sera deux à trois fois aussi grande que le corps et il n'y aura peu ou pas d'ombre haute. La couleur est moins importante, bien qu'un jour noir constitue un critère de renforcement du signal.



Autres configurations

L'étoile

Un petit corps forme un gap au-dessus du long corps blanc de la veille. Les étoiles ne sont la plupart du temps qu'une composante d'une formation de renversement.

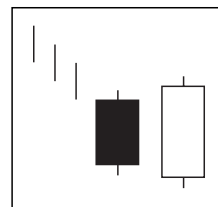
Les gouttes d'eau

Cette figure est l'inverse de l'étoile. Une goutte d'eau est constituée lorsqu'il apparaît un petit corps

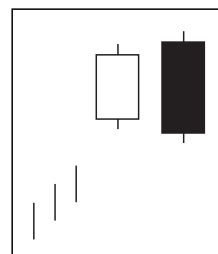
en dessous d'un gap à la suite d'un long corps la veille. Comme pour les étoiles, les gouttes d'eau sont la plupart du temps la composante d'un renversement de tendance plus large.

Structure d'avalement (tsutsumi)

Ceci constitue un magnifique signal de retournement. Un tsutsumi est constitué lorsqu'un long corps est plus grand que celui de la veille. Le cours le plus haut doit être supérieur au cours le plus haut de la veille et le cours le plus bas du jour doit être inférieur au cours le plus bas de la veille. De cette manière le deuxième jour "avale" la totalité de la fluctuation du jour avant. De plus la couleur des deux jours doit être différente.



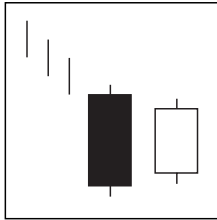
Un tsutsumi donne un signal d'achat lorsque le jour qui avale est de couleur blanche (donc après un jour noir avec un plus petit corps) et un signal de vente lorsque le jour qui avale est de couleur noire (après un "jour blanc" avec un plus petit corps).



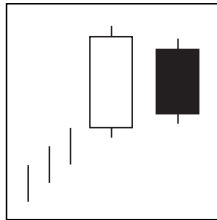
La femme enceinte (harami)

Un harami est l'inverse d'un tsutsumi. Harami en japonais signifie "enceinte" ou "en dedans du corps". Un Harami est constitué lorsque le cours le plus haut du jour est inférieur au cours le plus haut de la veille et que le cours le plus bas est supérieur au cours le plus bas de la veille.

Le corps du deuxième jour se trouve donc à l'intérieur du corps du jour avant. De plus, comme pour le tsutsumi, la couleur des deux jours successifs doit être différente.



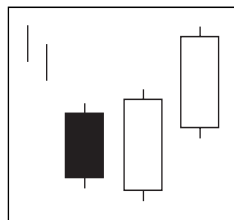
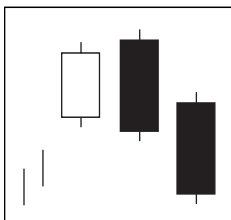
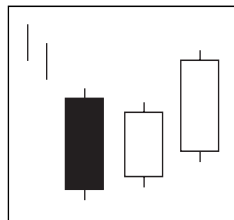
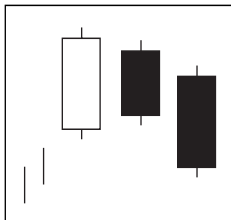
Un harami positif est constitué lorsque après une baisse le petit corps blanc de la séance s'inscrit à l'intérieur du corps noir de la veille. Un harami négatif se constitue lorsque après une hausse, le petit corps noir de la séance s'inscrit dans le corps blanc de la veille.



Un harami peut être renforcé si le lendemain un harami négatif, un chandelier noir et plus

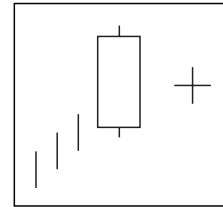
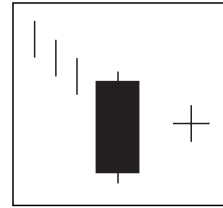
bas, se forme ou dans le cas d'un harami positif, lorsque celui-ci est suivi par un chandelier blanc et plus haut. Nous appellerons ces cas respectivement les structures de **"Three Inside Down"** ou de **"Three Inside Up"**. Le même phénomène peut se présenter lors d'une structure fermée.

Si un tsutsumi négatif se trouve être renforcé, nous appellerons cela une figure **"Three Outside Down"**, alors que nous appellerons le renforcement d'un tsutsumi positif **"Three Outside Up"**.



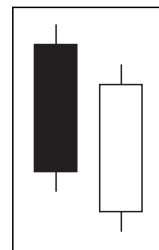
L'harami en croix

Ceci est une variation de l'harami ordinaire. En ce qui concerne l'harami en croix, le plus petit corps est une étoile (doji). Pour un doji, les cours d'ouverture et de clôture sont identiques. Après un long corps noir dans une tendance baissière, l'harami en croix nous donne un signal positif. Ceci signifie que les investisseurs après une longue tendance baissière ont encore vendu durant une séance de façon conséquente, mais que les vendeurs du lendemain n'agissent plus en force. Après un long corps blanc dans une tendance haussière, la croix forme un signal négatif. Ceci signifie que lors d'une longue tendance haussière, il y a eu probablement durant un jour encore des achats paniques, mais qui se sont taris le lendemain.



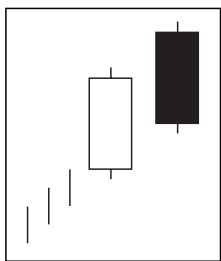
La pénétrante (kirikom)

La pénétrante est un signal positif de renversement dans une tendance baissière. Il se compose d'un long corps noir suivi d'un corps blanc. L'important est que la fluctuation du corps blanc passe au milieu du corps noir. Ceci signifie donc que le marché ouvre plus bas, mais que le cours de clôture est supérieur à la moitié du corps noir de la veille. La pénétrante se manifestera donc lors d'une tendance baissière.



Le nuage noir (narabi kuro)

Le nuage noir est l'inverse de la pénétrante. Cette figure émet un signal négatif dans une tendance

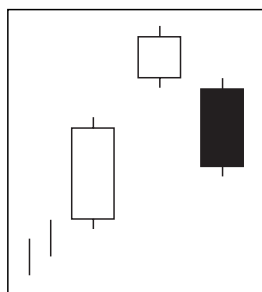


haussière. Elle est constituée d'un corps blanc suivi d'un corps noir. Le corps noir baissera sous la moitié du corps blanc de la veille. Cette figure est donc constituée par un cours d'ouverture plus haut que la clôture du jour précédent, mais qui par la suite va chuter pour clôturer en dessous du milieu du cours de la veille. Le nuage noir est donc une configuration annonçant la fin probable d'une tendance haussière.

Différents types d'étoiles (doji)

Une étoile apparaît lorsqu'un petit corps ou un doji se constitue au-dessus d'un long corps formé la veille. Malgré le gap ainsi constitué, cette figure nous indique un affaiblissement de la tendance générale et certainement lorsque, après le gap, apparaît un chandelier noir.

L'étoile du soir

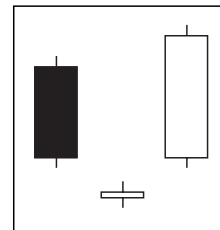


L'étoile du soir est un signal de retournement négatif. Pour que cette figure se réalise après une tendance haussière, 3 jours seront nécessaires. Le premier jour de cette figure est constitué d'un long corps blanc. Celui-ci sera suivi d'un gap à la hausse avec formation d'un petit corps. Le troisième jour se compose d'un corps noir dont l'ouverture sera déjà plus basse et la clôture sensiblement plus basse.

L'étoile du matin

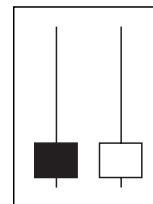
A l'inverse, l'étoile du matin est un signal de retournement positif. Cette figure est constituée par

un long corps noir suivi d'un petit corps ou étoile, et ensuite d'un long corps blanc.

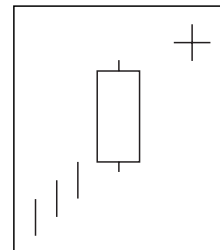
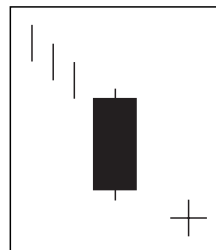


L'étoile filante (shooting star)

L'étoile filante est un signal de retournement négatif. Elle apparaît dans une tendance à la hausse. Dans cette figure, nous apercevons une longue ombre haute en dessous de laquelle s'est formé un corps relativement petit. Le cours d'ouverture se situe donc dans la partie basse de l'évolution du jour. Par la suite s'initie un rally vers le haut pour ensuite retomber à proximité du cours inférieur du jour.



L'étoile doji



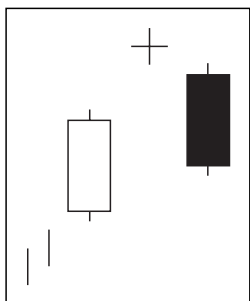
Les étoiles doji sont formées d'étoiles ordinaires ou de gouttes d'eau.

Une étoile doji est positive lorsque, dans une tendance baissière, se constitue un long corps noir suivi par une étoile plus basse. Entre l'étoile et le corps noir qui précède apparaît un petit gap.

A l'opposé, une étoile doji négative apparaît lorsque, dans une tendance haussière, se constitue un long corps blanc suivi d'une étoile plus haute, celle-ci formant un gap par rapport au corps blanc qui la précède.

Le bébé abandonné

Le bébé abandonné est à peu de choses près identique à l'étoile du soir ou du matin. La seule différence est que cette configuration forme un gap avec les corps du premier et du troisième jour.



Le "bébé abandonné" peut être comparé avec l'"island gap" dans un graphique high-low. Cette figure émet un signal de vente lorsque le doji forme un gap au-dessus des chandeliers qui l'entourent. Après une hausse, nous observerons un jour de faibles fluctuations, où le cours de clôture sera identique au cours d'ouverture. Ceci indique une perte de confiance quant à la poursuite de la hausse. À l'inverse, la configuration forme un signal

d'achat lorsque le doji forme un gap en dessous des autres corps.

La poêle à frire

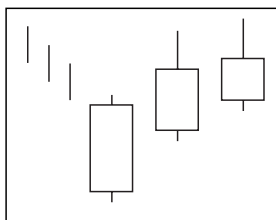
La poêle à frire est formée par une sorte de plancher arrondi à partir duquel se constitue un gap haussier. C'est un signal très positif.

"Sommet jumelé" et "plancher jumelé": kenuki

Ceux-ci sont en fait la parfaite représentation des signaux de double sommet ou de double plancher.

Les trois soldats blancs

Dans cette figure, les corps pleins sont chaque fois plus petits. Au deuxième jour apparaîtra plus d'om-

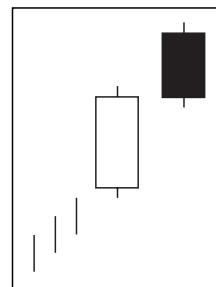
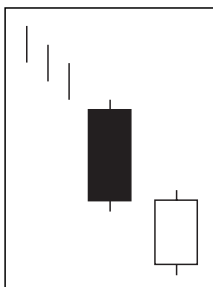


bres et pour le troisième jour, on observera beaucoup d'ombres au-dessus du corps plein.

Bien qu'il s'agisse de trois corps blancs, cette évolution

indique une diminution croissante des acheteurs. Ceci pourrait signifier le début d'un sommet arrondi. Cette figure indiquera donc un possible renversement négatif.

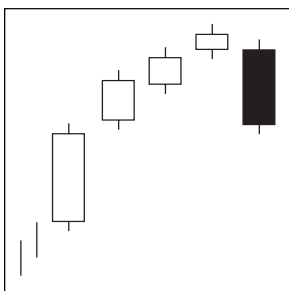
Lignes de rencontre et de contre-attaque (deai)



Dans cette figure, la clôture après une hausse ou après une baisse restera inchangée par rapport à la clôture de la veille. De par la différence de couleur du deuxième jour, la direction de la tendance existante devient incertaine et pourrait donner lieu à un renversement.

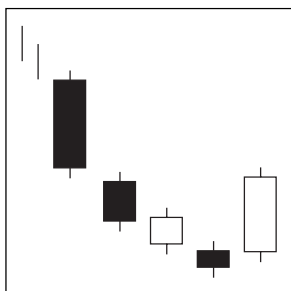
La fausse évasion

Cette configuration porte au moins sur 5 jours. Dans une tendance haussière, nous observerons d'abord un long corps blanc. Le deuxième chandelier sera blanc également et formera un "gap", ou laissera un espace blanc, au-dessus du premier chandelier. Le troisième et le quatrième chandeliers resteront dans une orientation haussière, mais seront plus petits. Pour terminer suivra un chandelier qui clôturera au sein du gap formé entre le premier et le second chandelier.



En conséquence, le signal favorable du gap en sera donc invalidé.

Cette configuration peut également être inversée. Celle-ci débutera alors par un gap après un corps noir dans une tendance baissière et terminera avec un chandelier blanc qui clôturera à l'intérieur du gap.



Les hautes vagues

Les hautes vagues sont la succession de quelques figures avec de longues ombres. Ceci indique un accroissement de la volatilité et annonce la fin possible de la tendance existante.

Structure des 3 boudha

Cette configuration est comparable à la formation en "tête et épaules".

Les sommets en 3 montagnes et les planchers en 3 rivières

Il s'agit de 3 sommets et de 3 planchers qui n'ont pas été cassés. Ces figures indiquent en d'autres mots, respectivement de fortes zones de résistance et de fortes zones de support qui forment dès lors des signaux de vente et des signaux d'achat.

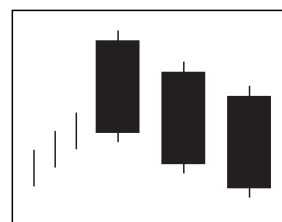
Les tours

La tour est un renversement au sommet. Après une figure blanche, les ombres donnent encore

quelques jours de hausse, mais les sommets commencent par la suite à s'incurver vers le bas. Dans un mouvement inverse, cette figure peut indiquer un signal d'achat sur le plancher.

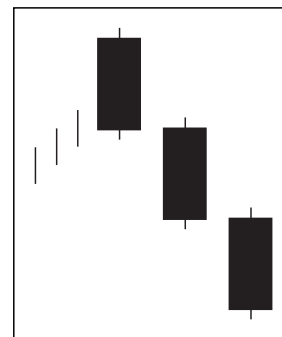
Les trois corbeaux

Dans une tendance haussière apparaît un signal de vente lorsque trois chandeliers noirs sont alignés, avec, à chaque fois, un cours plus bas et où chaque chandelier ouvre à l'intérieur du chandelier qui précède. De plus, chaque chandelier clôture tout près du point le plus bas du jour.



Les trois corbeaux identiques

Cette structure ressemble fort à celle des trois corbeaux, mais elle indique de façon encore plus affirmée la pression vendeuse effective. Ce sont trois chandeliers alignés et d'une hauteur identique, avec chaque fois un nouveau plancher et un cours d'ouverture se trouvant au niveau du dernier cours de clôture.

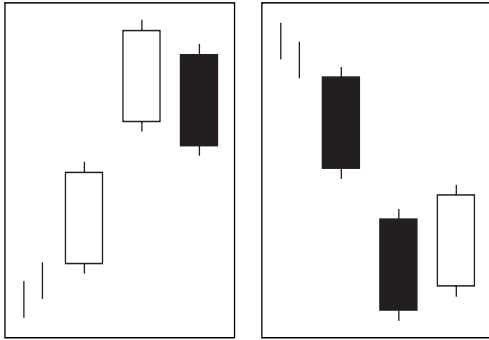


Indicateurs de confirmation de tendance

• Gap haussier tasuki

Après un gap, un corps blanc est suivi par un corps noir inférieur. Bien que ce dernier corps noir donne une impression défavorable à priori, il constitue au contraire un signal favorable. Il s'agit

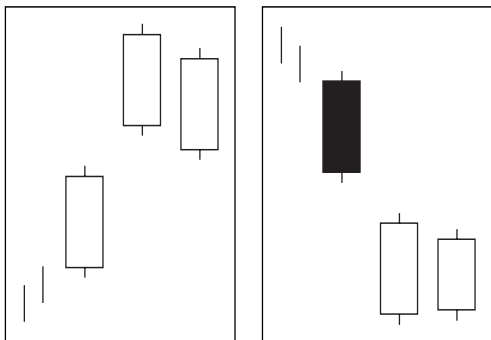
ici simplement d'une correction technique limitée après formation d'un gap. En d'autres mots, cette figure peut-être interprétée comme une belle opportunité d'achat.



• Lignes blanches latérales (narabiaka)

Le narabiaka donne un signal positif lorsque, dans une tendance haussière, un gap se forme et que les cours des deux jours suivants ouvrent au même niveau. Par la suite, la hausse pourra se prolonger.

Un signal négatif se constitue lorsque, dans un mouvement baissier, un gap baissier se forme et qu'il est suivi de deux séances où les cours ouvrent au même niveau.



• Fenêtres (ku)

Dans les chandeliers les gaps sont appelés "fenêtres". Le remplissage d'une fenêtre se dit dans la terminologie des chandeliers "fermer une fenêtre".

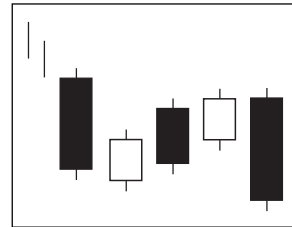
• Trois méthodes ascendantes ou trois méthodes descendantes

Cette configuration se présente rarement, mais peut toutefois émettre un signal fort.

Cette figure indique une consolidation temporaire dans une tendance affirmée. Dans une tendance baissière, cette figure débutera par un jour long et noir. Le deuxième, troisième et quatrième chandeliers auront de petits corps et s'orienteront à la hausse sans toutefois dépasser le niveau du chandelier noir. Pour terminer suivra un cinquième chandelier noir, où le cours de clôture sera inférieur à celui des jours précédents.

Le double doji

Le "doji" ou "croix" indique une attitude d'attente du marché. Si deux "doji" se suivent à peu près au même niveau, il est possible que



dans les jours suivants survienne un important mouvement lorsque le marché "aura choisi sa tendance".

Le niveau des doji constituera souvent pour le futur un important support ou une importante résistance.

Evaluation des graphiques en chandeliers

Les chandeliers donnent plus d'informations que les lignes ordinaires ou que les graphiques high-low. Ils permettent aussi de découvrir plus de signaux. Nous conseillons donc cette forme d'analyse pour les investisseurs quelque peu confirmés. Les analystes débutants auront plutôt intérêt à se concentrer sur les graphiques ordinaires afin de mieux percevoir et de se familiariser avec les signaux les plus simples, mais aussi avec les signaux les plus importants.

REPRÉSENTATION EN CHANDELIERS

Comme dans la plupart des signaux, les signaux des graphiques en chandeliers doivent de préférence être testés au moyen d'autres indicateurs. Un signal de chandelier aura plus de force lorsqu'il s'accompagnera par exemple d'un signal émis par les

moyennes mobiles, ou par les lignes de tendances, ou lorsqu'il sera éventuellement accompagné d'un signal clair d'achat ou de vente donné par les MACD, OBV, ou encore le RSI.

Dow Chemicals



Lorsque le cours arrive dans la zone de résistance des 34 \$, les "jours blancs" sont souvent suivis par des "jours

noirs". La tentative de rupture de fin juin fut compromise par la formation d'une étoile du soir.

Computer Associates



Ici aussi nous pouvons observer que les planchers peuvent plus facilement être reconnus par des corps noirs lorsque ceux-ci sont suivis par un corps blanc. Fin décembre se constitua un tsunami très positif

suivi par un gap. Le sommet de début novembre fut formé suite à un harami négatif et le sommet de fin janvier par un tsunami négatif.

Asyst Technologies



Sur ce graphique, les chandeliers nous montrent clairement qu'une grande pression vendeuse se situe au-dessus des 20 \$. Chaque fois que le cours franchit ce niveau à la hausse, il se forma le jour suivant un corps noir qui entraîna le cours à clôturer en dessous des 20 \$. A l'origine, le cours monta en force en avril suite à une étoile du matin. Sur le sommet se forma clairement un

parapluie renversé. Sur le deuxième sommet se constitua un harami négatif et sur le troisième sommet surgit un tsutsumi négatif.

La non-rupture du troisième sommet assura une pression vendeuse croissante qui accéléra la baisse jusqu'à casser le triple plancher sous les 15,5 \$.